

Fra hønsehus til herberg

Ombygning og ny anvendelse af hønsehus på Kauergård i Thorning.

Indhold

- Lidt baggrund
- Visioner og muligheder
- Følgende er skitseforslag til om- og udbygning



Se 'European Agricultural Fund for Rural Development'

Lidt baggrund

Efter en besigtigelse stod det klart, at Kauergårds hønsehus er værd at bevare og ombygge til et opholdssted med servicefunktioner, såsom toilet og opvaskefaciliteter, målrettet både vandrende, cyklende og på hesteryg forbipasserende friluftsmennesker på Hærvejen.

På situationsplanen er angivet hoveddisponeringer af udearealer i forhold til funktionerne, som skal støtte op om det ombyggede og renoverede hønsehus, tegnet og opført i 1948.



Et grundmuret hønsehus med hulmur og hårdtbrændte teglsten. Holdbart murværk med store støbejernsvinduer, som samlet set giver et stort areal i facaden.

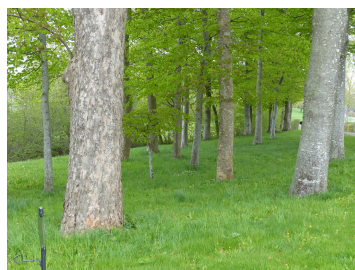


Holdbart murværk med store støbejernsvinduer, som samlet set giver et stort areal til indfald af dagslys.

Det oprindelige hønsehus er i en byggeteknisk god stand og kan forholdsvis nemt ombygges til nye funktioner – primært til opholdsmuligheder og enkelte servicefaciliteter.

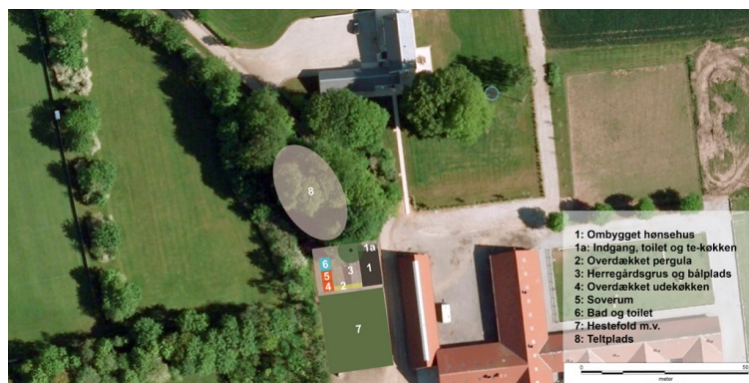


Befæstet areal ved nordgavlen af hønsehuset.



Bøgelund umiddelbart nord for hønsehuset. I dag anvendt til teltplads for forbipasserende. Skovbunden falder let mod vest.

Store bøgetræer danner en fin lille lund, som hønsehuset støder op til.



Situationsplan med Kauergårds produktionsmæssigt udfasede avls- og driftsbygninger beliggende umiddelbart øst for hønsehuset. Vest for ligger offentlige sportsarealer. Kauergårds forholdsvis nye bolig ligger godt 50 m nord for hønsehuset.

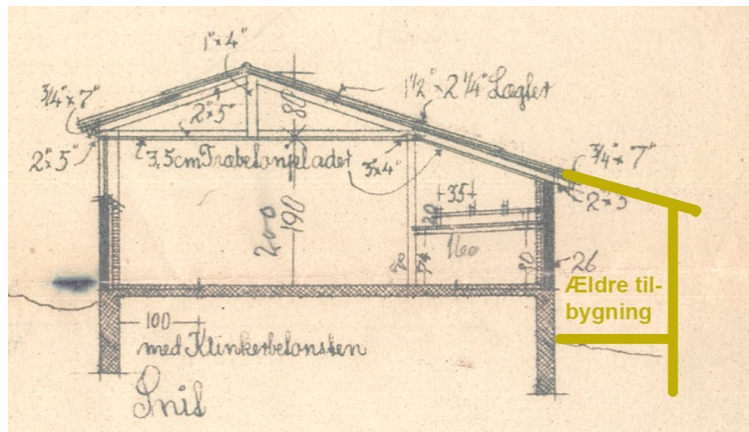
[Til top](#)

Visioner og muligheder

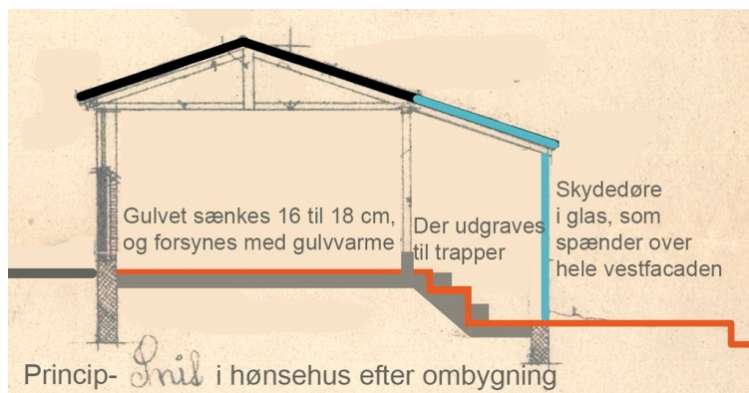
Hønsehuset er i sin tid indbygget på et vestvendt faldende terræn. En tidligere, ikke bevaringsværdig udbygning af hønsehuset fjernes. Området i

hønsesuset, hvor de æglæggende høns havde deres siddepinde, udgraves, så der bliver plads til et trappearangement, hvorover en del af det nuværende tag udskiftes med en let og transparent overdækning.

Der vil blive tale om en opholds- og overgangszone mellem inde og ude.



Kopi af den oprindelige tegning, et tværsnit som viser konstruktionen inkl. tilbygningen med gul markering.



Principsnit som viser det transparente område og trappearangementet. Terrænspringet muliggør bl.a. trapperne.

For at give lidt mere loftshøjde sænkes gulvet lidt i selve hønsesuset, men gulvniveauet bibeholdes i indgangszonen. Træspærerne fritlægges, og et loft opbygges til at følge taghældningen.

En lidt forstørret situationsplan som viser, at hønsesusets smalle tilbygning mod vest er fjernet for at komme ind til den oprindelige murstensvæg.

En slags service-container etableres så langt mod vest som muligt, altså ud mod eksisterende beplantning og kommunens sportsarealer.

En pergola forbinder hønsesuset med den fritliggende service-container.

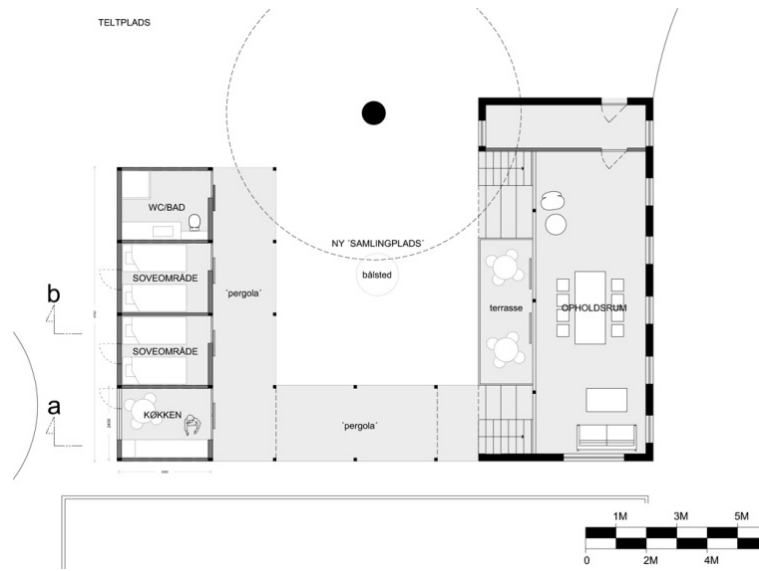
Denne anlægsplan er med til at danne et simpelt gårdrum med bålsted, ophold m.v. En visuel forbindelse mellem den åbne plads og hønsesuset skabes ved, at der etableres skydedøre af glas i hønsesusets vestfacade.

Til top

Følgende er skitseforslag til om- og udbygning

Som idégrundlag er service-containeren tænkt som moduler á 2,4 m i bredden og 3,0 m lange. De kunne bygges i lette konstruktioner af aluminium eller træ, båret af simple punktfundamenter, som stikker 20 - 30 cm over jorden for at understrege lethed og give en svævende fornemmelse.





Oversigtsplan med forslag til zoneopdelinger med indretningsforslag.



Principsnit gennem hønsehuset til højre og service-containeren længst til venstre, samt pergolaen mellem husene og langs servicefunktionerne.



Rumlig illustration af det let ombyggede hønsehus, pergolaerne og service-containeren.



3D visualisering af projektet, set fra teltpladsen.

Hønsehuset er vist som vandskuret og hvidkalket, men kan også fint fremstå i sit oprindelige murværk, opbygget i gule, hårdtbrændte teglsten.

Projektet er p.t. ikke opført, men er stadig på tegnebrættet.

Foto: Kræn Ole Birkkjær, VFL
Skitser: Landmandens arkitekt

[Til top](#)